

目录

1	概述.....	5
2	应用原理	6
2.1	安全库区的应用原理	6
2.2	如何启动安全库区保护.....	7
2.3	如何解除安全库区保护.....	8
2.4	编排及执行安全库区的程序	8
2.4.1	不可将中断向量表设置为安全库区	10
2.4.2	安全库区代码与用户区代码的关联性	10
2.4.3	软件浮点运算库的使用与编排	11
3	安全库区范例程序	13
3.1	范例需求.....	13
3.1.1	硬件需求	13
3.1.2	软件需求	13
3.2	范例概述.....	13
3.3	安全库区保护的代码：FIR 低通滤波器	14
3.4	Project_L0：方案商范例.....	15
3.4.1	产生只执行(Execute-only)代码.....	15
3.4.2	编排安全库区的地址.....	17
3.4.3	启用安全库区保护.....	20
3.4.4	Project_L0 执行流程.....	21
3.4.5	产生头文件及符号定义文件	23
3.5	Project_L1：终端用户范例	25
3.5.1	建立用户的应用项目	26
3.5.2	在项目中加入符号定义文件	27
3.5.3	调用 SLIB 保护区的函数.....	28
3.5.4	Project_L1 执行流程.....	28

3.5.5	调试模式下的 SLIB 保护	29
4	方案商和终端用户代码整合及下载操作流程	32
4.1	方案商和终端用户代码分别烧录	32
4.2	方案商和终端用户代码合并烧录	34
5	版本历史	37

表目录

表 1 AT32F415 各型号闪存大小总表.....	7
表 2 文档版本历史	37

图目录

图 1 带有安全库区的主闪存区映射.....	6
图 2 文字池例子(1)	9
图 3 文字池例子(2)	9
图 4 安全库区的函数调用用户区函数的例子	10
图 5 自定义函数范例.....	11
图 6 范例流程示意图.....	13
图 7 应用示意图.....	14
图 8 FIR 低通滤波器	14
图 9 范例程序的主闪存映像及 RAM 分区	17
图 10 Project_L0 执行流程	22
图 11 在 Keil 加入符号定义文件及汇编代码	27
图 12 修改符号定义文件的类型为 Object file	27
图 13 Project_L1 流程图.....	29

1 概述

目前越来越多的微控器(MCU)应用需要使用到复杂的算法及中间件解决方案(middleware solution)，因此，如何保护软件方案商开发出来的核心算法等知识产权代码(IP-Code)，便成为微控制器应用中一项很重要的课题。

因为这一重要的需求，AT32F415系列提供了安全库区(SLIB)的功能，以防止重要的IP-Code被终端用户的程序做修改或读取，进而达到保护的目的。

本文档将详细阐述AT32F415系列安全库区的应用原理和软件使用方法。

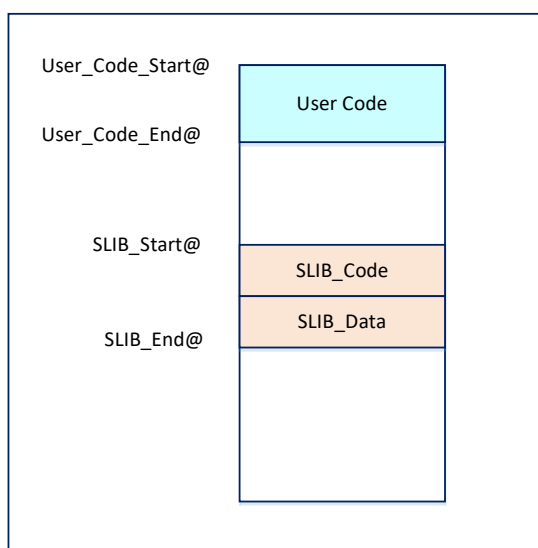
2 应用原理

2.1 安全库区的应用原理

- 设定以密码保护主闪存中指定范围的程序区(即安全库区), 软件方案商可将核心算法存放到此区域, 以达到保护的功能, 其余空白程序区可以提供给终端商客户进行二次开发。
- 安全库区划分为指令安全库区(SLIB_CODE)及数据安全库区(SLIB_DATA), 并可选择部分或是整个安全库区存放指令, 但不支持整个安全库区存放数据。
- 指令安全库区(SLIB_CODE)内的程序代码仅能被MCU透过I-Code总线抓取指令(仅能被执行), 不能透过D-Code总线以读取数据的方式读取(包含ISP/ICP调适模式以及从内部RAM启动的程序), 以读取数据的方式去访问SLIB_CODE时, 读到的数值全都是0xFF。
- 数据安全库区(SLIB_DATA)的数据仅能透过D-Code总线读取, 不能写入。
- 安全库区的程序代码及数据, 除非输入正确的密码, 否则无法被擦除。在密码不正确时, 对安全库区执行写入或擦除, 将会在FLASH_STS寄存器的WRPRTFLR位置"1"提出警告。
- 终端用户执行主闪存的整片擦除时, 安全库区的程序代码及数据不会被擦除。
- 当安全库区的保护功能被启动后, 可以透过在SLIB_PSW寄存器写入先前设置的密码来解除保护功能。解除安全库区的保护时, 芯片将会执行主闪存的整片擦除(包含安全库区的内容)。因此即使软件方案商设置的密码被泄漏, 也不会有程序代码外泄的疑虑。

下图是包含安全库区的主闪存区映射示意图, 安全库区的程序代码可以很容易地被终端用户调用并执行, 但不能直接被读取, 因而达到保护的功能。

图 1 带有安全库区的主闪存区映射



安全库区的范围大小是以页(Page)为单位做设定, 每一页的大小依不同型号而不同。表1是AT32F415系列各型号的主闪存大小、每页大小及可设置范围。

表 1 AT32F415 各型号闪存大小总表

型 号	内部闪存大小 (Byte)	每页大小 (Byte)	可设置范围
AT32F415K8U7-4	64K	1K	Page 4 ~ 127 (0x08001000 ~ 0x0801FFFF)
AT32F415C8T7			
AT32F415R8T7-7			
AT32F415R8T7			
AT32F415KBU7-4	128K		
AT32F415CBT7			
AT32F415RBT7-7			
AT32F415RBT7			
AT32F415KCU7-4	256K	2K	Page 2 ~ 127 (0x08001000 ~ 0x0803FFFF)
AT32F415CCT7			
AT32F415RCT7-7			
AT32F415RCT7			

2.2 如何启动安全库区保护

默认状态下，安全库区设定寄存器始终是不可读且被写保护。要想对安全库区设定寄存器进行写操作，首先要对安全库区设定寄存器解锁，对SLIB_KEYR寄存器写入0xA35F6D24值，通过查看SLIB_PSW_STS位SLIB_UNLOCK确认解锁成功，随后便允许对安全库区设定寄存器写入设定值。

启动主闪存安全库区的步骤如下：

- 检查FLASH_STS寄存器的BSY位，以确认没有其他正在进行的编程操作；
- 对SLIB_KEYR寄存器写入0xA35F6D24，以进行安全库区解锁；
- 检查SLIB_PSW_STS寄存器的SLIB_UNLOCK位，以确认解锁成功；
- 在SLIB_SET_RANGE寄存器设定要保护的区域，包含指令区与数据区的地址；
- 等待BSY位变为'0'；
- 在SLIB_SET_PSW寄存器设定安全区域密码；
- 等待BSY位变为'0'；
- 烧录将存入安全库区的代码；
- 进行系统复位，重装载安全库区设定字；
- 读出SLIB_CDR0/CDR1寄存器用于判断安全库区设定结果。

注意事项:

- 主闪存中设置安全库区，实际可设置范围参见[表1](#)；
- 系统存储器中设置安全库区(需开启系统存储器AP模式)，设置范围为整个系统存储器；
- 主闪存和系统存储器安全库区只能设置其中一个，不可同时设置；
- 安全库区代码必须以页为单位进行烧录，且起始地址必须与主闪存地址对齐；
- 中断向量表是数据型态且通常会被放置在闪存的第一页(页0)内，请勿将闪存的第一页设定为安全库区；
- 要被安全库区保护的程序代码，不可放置在闪存的前4KB内；

关于安全库区设定寄存器的详细说明，请参阅AT32F415系列技术手册。

关于系统存储器的AP模式，请参阅“设定系统存储器为主存扩展（AP模式）应用指南.pdf”

启动安全库区的程序可参考安全库区应用范例Project_L0中位于main.c中的SLIB_Enable()函数。亦可使用雅特力的ICP或ISP刻录工具做设定，后面章节将会有详细的说明。

2.3 如何解除安全库区保护

当安全库区的保护功能被启动后，可以透过在SLIB_PSW寄存器写入先前设置的密码来解除保护功能。解除安全库区的保护时，芯片将会执行主闪存的整片擦除(包含安全库区的内容)。

解除主闪存安全库区的步骤如下：

- 检查FLASH_STS寄存器的BSY位，以确认没有其他正在进行的编程操作；
- 在SLIB_PSW寄存器写入先前设置的安全区域密码；
- 进行系统复位，重装载安全库区设定字；
- 读出SLIB_CDR0寄存器用于判断安全库区设定结果。

2.4 编排及执行安全库区的程序

如前面章节所提到，在指令安全库区(SLIB_Code)内的程序代码可以被MCU经由I-Code总线抓取，但不能经由D-Code总线以读取数据的方式去读出，这样的保护是全面性的，也就是说在指令安全库区之内的程序代码，也不能读取同样被放置在指令安全库区之内的数据，例如C程序代码常被编译成的文字池(literal pool)、分支表(branch table)或常数(constant)等之类当指令被执行时会经由D-Code总线去读取的数据。

这代表指令安全库区之内只能放置指令，不能放置任何数据。因此用户在编排要放置在指令安全库区之内的程序代码时，必须配置编译程序(compiler)的设定去产生只执行(execute-only)的代码以避免上述那些型态的数据产生。

[图2](#)及[图3](#)是一般常见的文字池跟分支表的例子：

switch()是C程序中常用的跳转指令，此例子中的tmp变量是去读取RCC_CFG寄存器，[图2](#)可看到编译出来的汇编代码(assembly code)“LDR R5, [PC, #288]”，会用程序计数

器(program counter, PC)间接寻址的方式去取得RCC_CFG寄存器的地址, 而RCC_CFG的地址会被以常数的方式存放在邻近的指令区(也在指令安全库区之内), 因此执行switch()指令时就会发生数据的读取。如果指令安全库区内有这类的程序代码, 在执行的时候就会产生错误。

第三章的范例程序将会说明如何设定编译程序的配置来避免这样的问题。

图 2 文字池例子(1)

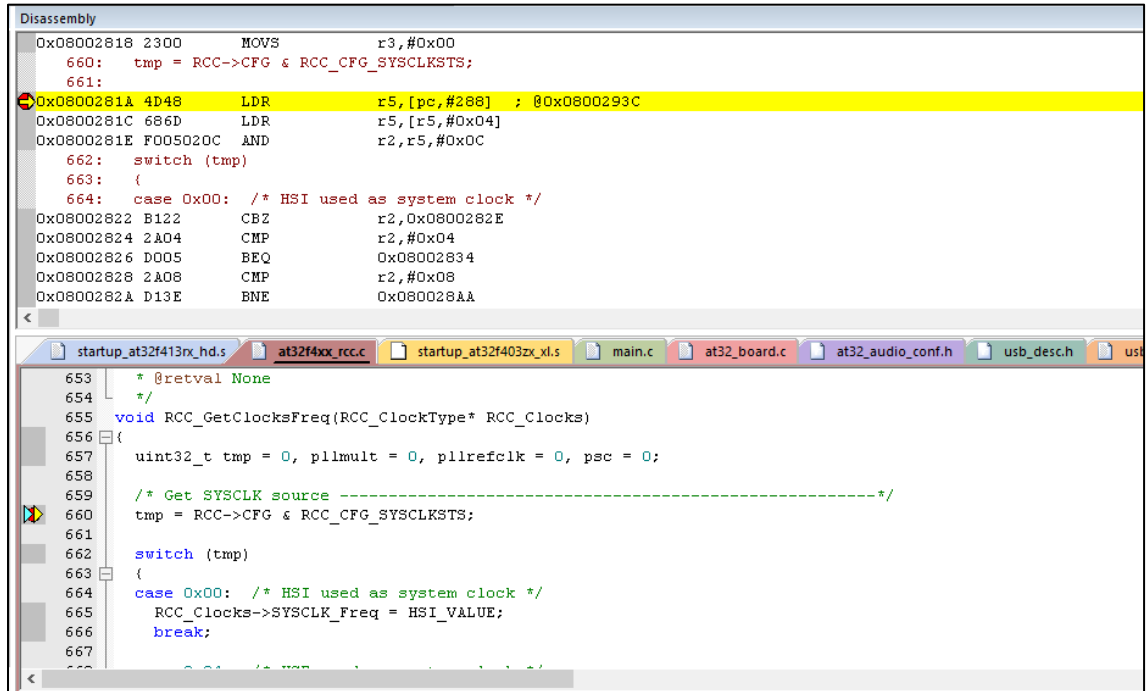
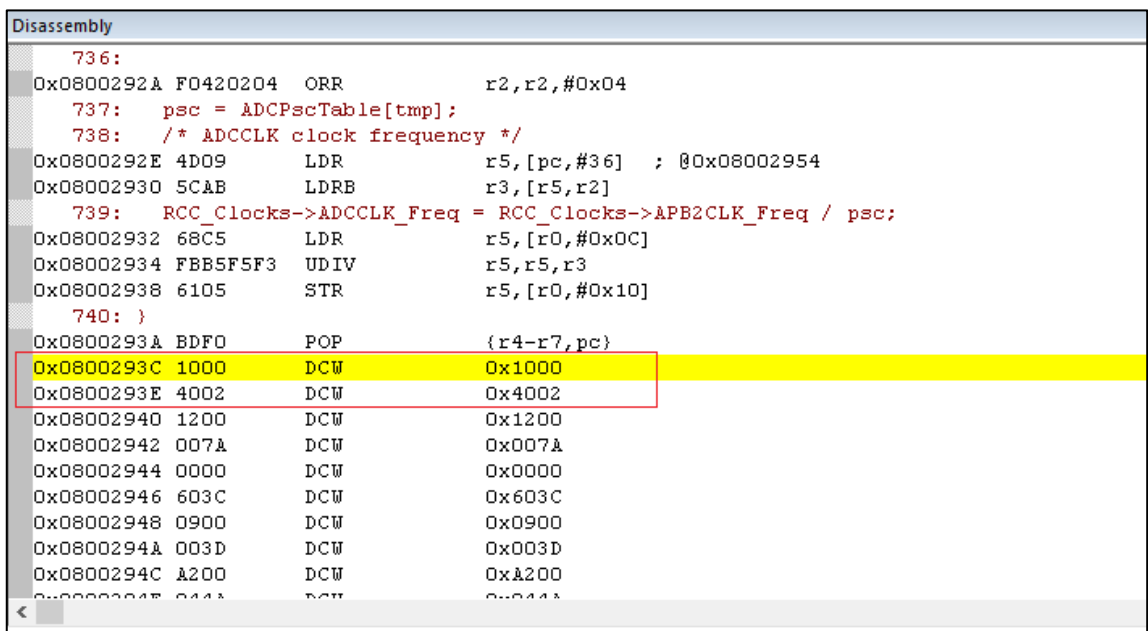


图 3 文字池例子(2)



2.4.1 不可将中断向量表设置为安全库区

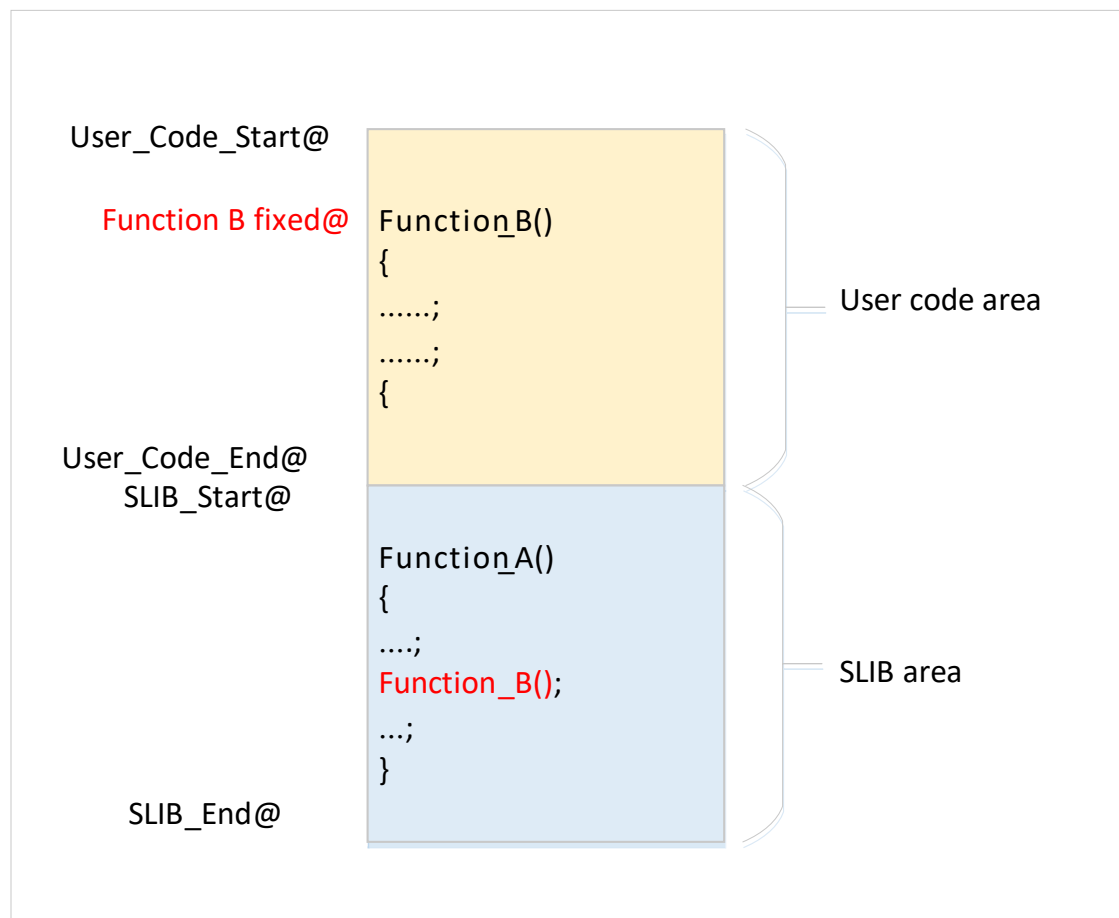
中断向量表包含每个中断处理程序的入口点地址，由MCU通过D-Code总线读取。通常，中断向量表位于主闪存第一页(page 0)的起始地址0x08000000，因此在设置指令安全库区时，必须遵守以下的规则：

- 不可将主闪存的第一页设置为安全库区
- 要被安全库区保护的程序代码，不可放置在闪存的第一页内

2.4.2 安全库区代码与用户区代码的关联性

受安全库区保护的程序代码(IP-code)可以从位于用户代码区(安全库区之外的区域)的函数库中调用函数。在这种情形下，IP-Code将会包含这些函数的地址，允许PC（程序计数器）在执行IP-Code时跳转到这些函数。一旦安全库区被启动，这些函数的地址就不能被改变，此时，这些位于用户代码区的函数的地址就必须固定下来，否则PC将跳转到错误的地址而无法正常工作。因此在设置安全库区的时候，应该将所有与IP-Code相关联的函数都一起编排到安全库区之内以避免此情况发生。下图显示出一个被保护的函数Function_A()调用到用户区内的函数Function_B()的例子。

图 4 安全库区的函数调用用户区函数的例子



另一个最常见的情形就是使用到C语言的标准函数库，例如`memset()`及`memcpy()`这类函数。如果IP-Code跟用户区代码都有调用到这类函数，就会有上述问题的困扰。解决

的方法就是避免在IP-Code内使用C的标准函数库，若非要使用，就必须将用到的函数改写为其他名称，以下是一个范例，在IP-code 中写一个my_memset()函数取代原先的memset()。

图 5 自定义函数范例

```
void* my_memset(void *s, int c, size_t n);

void arm_fir_init_f32(
    arm_fir_instance_f32 * s,
    uint16_t numTaps,
    float32_t * pCoeffs,
    float32_t * pState,
    uint32_t blockSize)
{
    /* Assign filter taps */
    s->numTaps = numTaps;

    /* Assign coefficient pointer */
    s->pCoeffs = pCoeffs;

    /* Clear state buffer and the size of state buffer is (blockSize + numTaps - 1) */
    my_memset(pState, 0, (numTaps + (blockSize - 1u)) * sizeof(float32_t));

    /* Assign state pointer */
    s->pState = pState;
}

void* my_memset(void *s, int c, size_t n)
{
    while (n>0)
        *((char*)s + n-- - 1) = (char)c;

    return (s);
}
```

2.4.3 软件浮点运算库的使用与编排

由于AT32F415没有硬件浮点运算单元(FPU)，所以项目中如有浮点数运算，Keil或IAR编译程序就会使用ARM提供的软件浮点运算库函数。但因为软件浮点运算库函数是已经编译过的代码，无法做修改，且其中有些函数内会有如同前面章节提到的文字池格式的代码，所以不能将浮点运算库函数一起编排到 SLIB-CODE保护区之内，必须放到保护区之外。例如下图中Keil浮点运算库中的除法函数，就有文字池格式的汇编代码。

```

Disassembly
0x0803C776 F3EF8000 MRS      r0,APSR
0x0803C77A 4770      BX        lr
                _aeabi_fdiv:
0x0803C77C F44F0C7F MOV      r12,#0xFF0000
0x0803C780 EA1C12D0 ANDS     r2,r12,r0,LSR #7
0x0803C784 BF1E      ITT      NE
0x0803C786 EA1C13D1 ANDS     r3,r12,r1,LSR #7
0x0803C78A EA920F0C TEQ      r2,r12
0x0803C78E EA930F0C TEQ      r3,r12
0x0803C792 F0008085 BEQ.W    0x0803C8A0
0x0803C796 EA900F01 TEQ      r0,r1
0x0803C79A BF48      IT      MI
0x0803C79C F4427280 ORR      r2,r2,#0x100
0x0803C7A0 F4400C00 ORR      r12,r0,#0x800000
0x0803C7A4 F4410000 ORR      r0,r1,#0x800000
0x0803C7A8 F02C417F BIC      r1,r12,#0xFF000000
0x0803C7AC F020407F BIC      r0,r0,#0xFF000000
0x0803C7B0 B500      PUSH     {lr}
0x0803C7B2 4281      CMP      r1,r0
0x0803C7B4 EBA20203 SUB      r2,r2,r3
0x0803C7B8 F20F1C08 ADR.W    r12,{pc}+0x10C ; 0x0803C8C4
0x0803C7BC EBAC4E50 SUB      lr,r12,r0,LSR #17
0x0803C7C0 F1C00000 RSB      r0,r0,#0x00
0x0803C7C4 F89EE000 LDRB     lr,[lr,#0x00]
0x0803C7C8 EA4F0E4E LSL      lr,lr,#1
0x0803C7CC FB00FC0E MUL      r12,r0,lr
  
```

当SLIB启用后，SLIB保护区内的全部内容就不能被改动，所以SLIB-CODE调用到的每个浮点运算库函数的地址也就不能被改变。第三章的范例将会说明如何将使用到的浮点运算库函数，编排到SLIB-CODE保护区外且固定地址的区域，才能在启用SLIB保护之后，让SLIB-CODE保护区内的程序可以正确无误的调用。

关于Keil软件浮点运算库的详细说明，可参考” *ARM® Compiler v5.06 for μVision® ARM C and C++ Libraries and Floating-Point Support User Guide*” 。

关于 IAR软件浮点运算库的详细说明，可参考”*IAR C/C++ Development Guide Compiling and Linking for Advanced RISC Machines Ltd’s ARM® Cores DARM-24*” 文件中 Prebuilt Runtime Libraries 章节，或IAR V7.40以后版本的Help文档中Using Prebuilt Libraries的相关说明。

3 安全库区范例程序

本章节将介绍安全库区的使用范例，并详述完成此范例程序所需的每一个步骤。

3.1 范例需求

3.1.1 硬件需求

- 带有AT32F415RCT7芯片的 AT-START-F415 V1.0 开发板
- AT-Link或J-Link仿真器，用来调试范例程序

3.1.2 软件需求

- Keil® µvision IDE (本范例使用µvision V5.23.0.0) 或 IAR Embedded workbench IDE(本范例使用IAR V7.40.3)
- 雅特力ICP或ISP刻录工具，主要是用来启动或解除安全库区的设置

3.2 范例概述

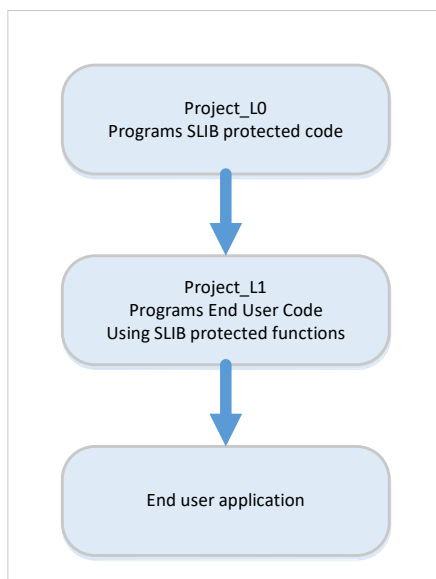
本应用指南提供了两个范例项目，展示了软件开发商开发智权代码(IP-code)给终端用户应用的场景。其中

- Project_L0为方案商开发算法并编排到安全库区的示例
- Project_L1为终端用户应用此算法的示例

Project_L0完成的算法将预先下载刻录到AT32F415芯片并设置安全库区保护，同时提供下列各项设定讯息给终端客户应用程序使用：

- 主闪存区块的映像，说明安全库区所占用的区域以及用户可开发程序的区域
- 包含算法函数定义的头文件，让终端用户可以用来调用相关的函数
- 包含ARM软件浮点运算库函数 binary文件的汇编代码 (仅 Keil 项目需要)
- 符号定义文件(symbol definition file)，此符号文件内含IP-Code的各个函数的实际地址，让终端用户程序可以正确的调用，下图为此范例的示意图。

图 6 范例流程示意图



软件方案商可以参考Project_L0范例开发算法代码，并参考Project_L1提供终端用户使用，下图为应用示意图。

图 7 应用示意图

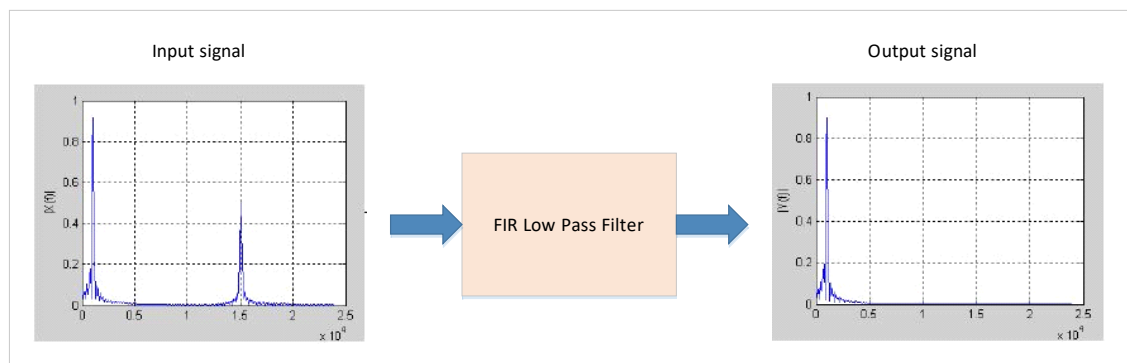


3.3 安全库区保护的代码：FIR 低通滤波器

本范例使用CMSIS-DSP库提供的FIR低通滤波器(FIR lowpass filter)算法作为被安全库保护的IP-Code，关于FIR低通滤波器算法可详阅CMSIS-DSP的相关文件，这里仅着重在说明如何设置安全库以保护此算法及如何被终端用户的程序代码调用。

范例中的低通滤波器的输入信号是一个混和了频率各为1KHz及15KHz的两个正弦波的讯号，而低通滤波器的截止频率约为6KHz。经过低通滤波后，将15KHz的讯号滤除而只剩下1KHz的正弦波输出。下图为FIR低通滤波功能的示意图。

图 8 FIR 低通滤波器



使用到的CMSIS DSP库的函数包括：

- `arm_fir_init_f32()`

此函数的功能是做滤波器函数的初始化设定，包含在`arm_fir_init_f32.c`文件里

- `arm_fir_f32()`

此函数为滤波器算法的主要部分，包含在`arm_fir_f32.c`文件里

- `FIR_lowpass_filter()`

此函数为使用上述两个基本函数写成的FIR低通滤波器全局函数，供终端用户调用，包含在`fir_filter.c`文件里

- `fir_coefficient.c`

此C文件内含FIR滤波器函数所使用的系数(只读的常数)，在范例中会将这些系数放置到数据安全库区

在此范例中，因为AT32F415 没有MCU内嵌的FPU，软件浮点运算库函数会被引用来做信号处理以及浮点运算。

3.4 Project_L0: 方案商范例

在此阶段的范例程序, 将完成下列几个项目:

- 将算法的相关函数编译成只可执行(execute-only)的代码
- 将算法的程序代码编排放置到主闪存区的页面116 至119 (地址 0x0803A000 ~ 0x0803BFFF)
- 将滤波器函数的系数编排放置到主闪存区的页面120 至121(地址 0x0803C000 ~ 0x0803CFFF)
- 在Keil项目中(IAR项目不需要), 将被引用到的浮点运算库函数编排到主闪存区的页面122至127 (地址 0x0803D000 ~ 0x0803FFFF)
- 在主程序中执行FIR_lowpass_filter()以验证其正确性
- 验证成功后, 将页面116到页面119设置为指令安全库区, 并将页面120及页面121设置为数据安全库区, 此部分可在范例的主程序中以调用SLIB_Enable()函数来完成, 或使用Artery ICP Programmer来完成(建议使用ICP工具完成设置)
- 产出终端用户程序调用低通滤波函数时需用到的头文件及符号定义文件
- 产出一个汇编代码文件, 文件内引用一个binary文件, 此binary文件即为编排到页面122至127的汇编代码(assembly code)

3.4.1 产生只执行(Execute-only)代码

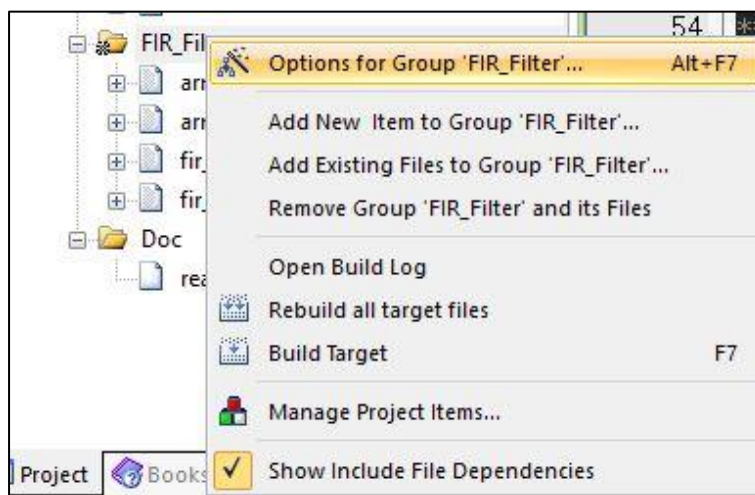
每一种工具链(toolchain)都有自己的设定选项, 可以防止编译程序生成文字池(literal pools)和分支表(branch table)这些在指令执行时会发生读取数据的指令格式, 例如“LDR Rn, [PC, #offset]”这类指令。关于文字池及分支表的例子可参照章节2.4的说明。

以Keil® µvision为例, Keil® µvision有Execute-only Code的选项来做设定, 设定的方式如下:

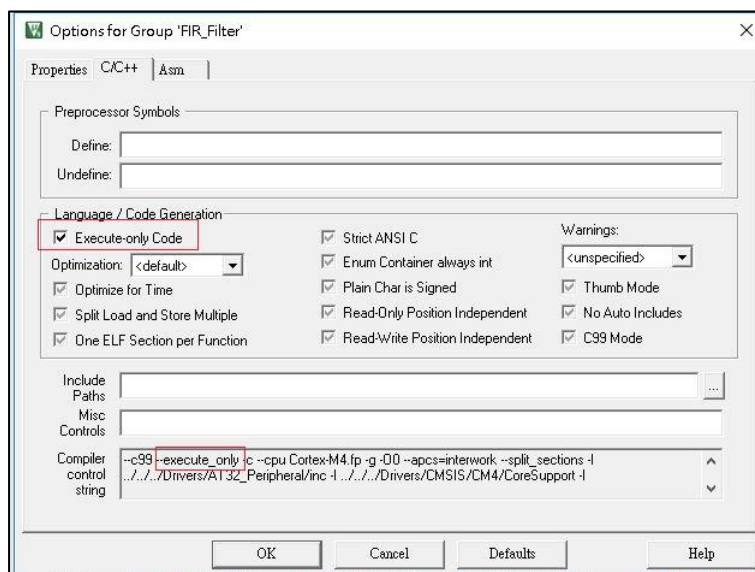
Keil® µvision: 使用Execute-only Code选项

设置的方式是:

- 选择C文件群组或个别的C文件, 范例中是把要保护的相关C文件都放在FIR_Filter群组
- 按鼠标右键然后选择 Option for Group 'FIR_Filter', 如下图



- 勾选 C/C++ 窗口里的Execute-only Code选项, 然后—execute_only命令就会被加到编译过程控制字符串里, 如下图



- 修改分散加载描述文件(scatter file), 本范例的scatter file在\Project_L0\MDK_V5\目录下, 将的标示修改为execute-only (+XO)标示, 如下图

```
LR_SLIB 0x0803A000 0x0002000 {           ; sLib code
ER_SLIB 0x0803A000 0x00002000 {

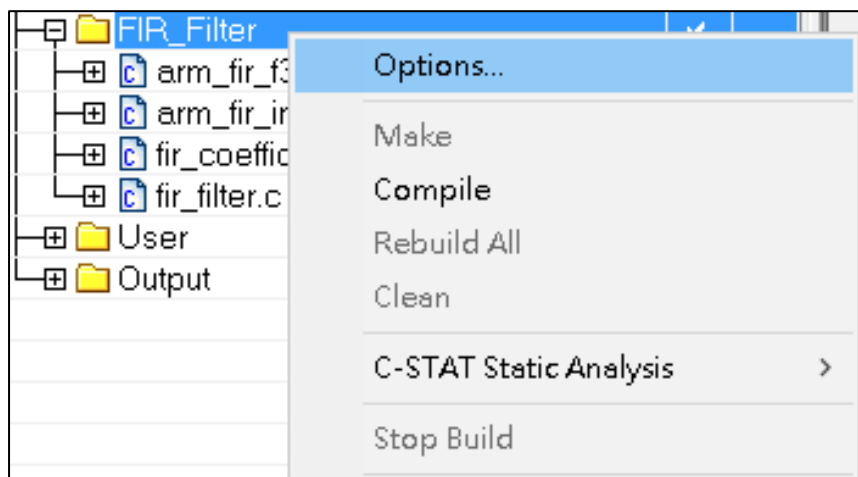
    arm_fir_init_f32.o (+XO)
    arm_fir_f32.o (+XO)
    fir_filter.o (+XO)

}
}
```

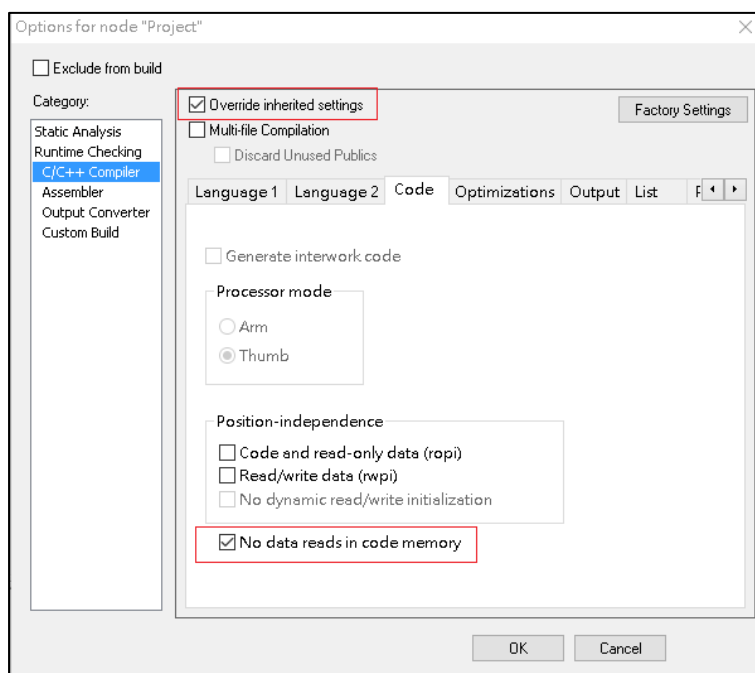
IAR : 使用No data read in code memory 选项

设置的方式是:

- 选择FIR_Filter群组, 按鼠标右键选择Option



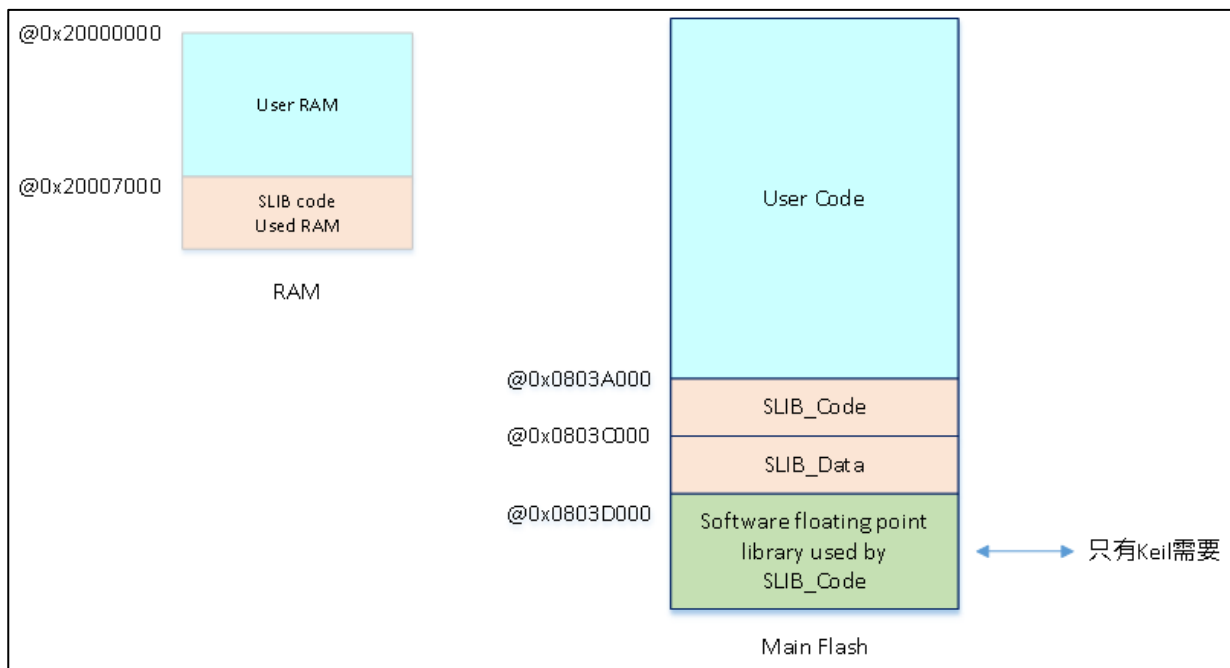
- 如下图，在"C/C++"窗口内勾选Override inherited settings以及No data read in code memory



3.4.2 编排安全库区的地址

本范例选择将page 116到121设定为安全库区，其中page 116至page 119是指令安全库区，而page 120跟page 121则被设置为数据安全库区。下图为主闪存的映射及RAM的使用分区。

图 9 范例程序的主闪存映像及 RAM 分区

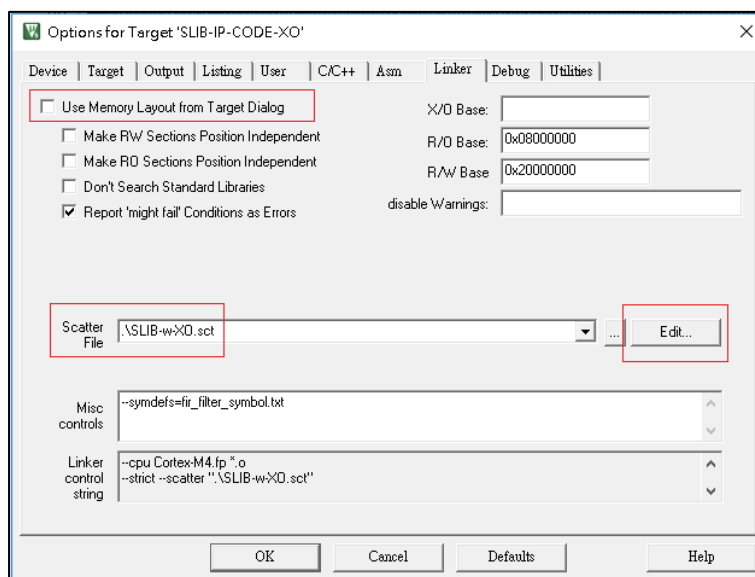


page 122 (地址0x0803D000)开始，是Keil项目中放置浮点运算库函数的区域。而RAM的分区主要是为了避免SLIB保护区的代码与终端用户的代码用到相同的RAM而产生的冲突问题。

Keil® µvision的分散加载文件(scatter file)

步骤如下:

- 到 Project → Options for Target → Linker 窗口, 取消Use memory layout from Target Dialog选项, 然后按Edit按键来开启SLIB-w-XO.sct文件做修改, 如下图



- Scatter file如下图所示, 其中
 - 将需要放到指令安全库区(SLIB_Code)的代码的目标文件(object file)放到LR_SLIB加载区, 加载区的起始位置为page 116, 大小占用4个page
 - LR_SLIB_DATA 是数据安全区, 存放低通滤波器的系数, 起始位置为page 120, 大小占用2个page
 - RW_IRAM2 是将0x20007000到0x20007FFF的区块, 指定给算法的函数使用, 目的是为了
 - 避免终端用户的项目也用到同样的RAM区块, 而造成程序执行时发生错误
 - 另外要特别注意的是, 要使用 ***armlib*** 关键词将使用到的浮点运算库函数指定编排到LR_C_LIB这个区域, 需要这样做的原因如前面章节所述

```

: *****
: *** Scatter-Loading Description File generated by uVision ***
: *****
: This Scatter file is used for AT32F415RCT7 ( flash size is 256KB, page size is 2KB)

LR_IROM1 0x08000000 0x0003A000 { ; user code area
  ER_IROM1 0x08000000 0x0003A000 {
    *.o (RESET, +First)
    *(InRoot$$Sections)
    .ANY (+R0)
  }

RW_IRAM1 0x20000000 0x0007000 { ; user RAM area
  .ANY (+RW +ZI)
}

RW_IRAM2 0x20007000 0x00001000 { ; RAM used for sLIB code
  fir_filter.o (+RW +ZI)
}

}

LR_SLIB 0x0803A000 0x0002000 { ; sLib code
  ER_SLIB 0x0803A000 0x0002000 {
    arm_fir_init_f32.o (+X0)
    arm_fir_f32.o (+X0)
    fir_filter.o (+X0)
  }
}

LR_SLIB_DATA 0x0803C000 0x00001000 { ; sLib data
  ER_SLIB_DATA 0x0803C000 0x00001000 {
    fir_coefficient.o (+R0)
  }
}

LR_C_LIB 0x0803D000 0x00003000 {
  ER_C_LIB.bin 0x0803D000 0x00003000 {
    *armlib* (+R0) ; C and software floating point library
  }
}

```

IAR的ICF file

步骤如下:

- 开启\Project_L0\IAR_V7.4\目录下的SLIB.icf文件, 添加三个新的加载区, 如下所示, 其中SLIB_RAM区块将0x20007000到0x20007FFF的RAM保留给算法的函数使用

```

/* SLIB CODE region */
define symbol __ICFEDIT_region_SLIB_CODE_start__ = 0x0803A000;
define symbol __ICFEDIT_region_SLIB_CODE_end__   = 0x0803EFFF;

/* SLIB DATA region */
define symbol __ICFEDIT_region_SLIB_DATA_start__ = 0x0803C000;
define symbol __ICFEDIT_region_SLIB_DATA_end__   = 0x0803CFFF;

/* SLIB RAM region */
define symbol __ICFEDIT_region_SLIB_RAM_start__  = 0x20007000;
define symbol __ICFEDIT_region_SLIB_RAM_end__    = 0x20007FFF;

```

- 在ICF文件中, 也要将SLIB占用的区域保留起来, 避免编译程序将其他非IP-Code的函数编排到SLIB区内

```

/* Reserved 0x0803A000 ~ 0x0803CFFF as SLIB area */
define region ROM_region = mem:[from __ICFEDIT_region_ROM_start__ to __ICFEDIT_region_ROM_end__]
                             - mem:[from __ICFEDIT_region_SLIB_CODE_start__ to __ICFEDIT_region_SLIB_CODE_end__]
                             - mem:[from __ICFEDIT_region_SLIB_DATA_start__ to __ICFEDIT_region_SLIB_DATA_end__] ;

define region SLIB_CODE_region = mem:[from __ICFEDIT_region_SLIB_CODE_start__ to __ICFEDIT_region_SLIB_CODE_end__];
define region SLIB_DATA_region = mem:[from __ICFEDIT_region_SLIB_DATA_start__ to __ICFEDIT_region_SLIB_DATA_end__];

/* Reserved 0x20007000 ~ 0x20007FFF as RAM used for sLIB code
define region RAM_region = mem:[from __ICFEDIT_region_RAM_start__ to __ICFEDIT_region_RAM_end__]
                             - mem:[from __ICFEDIT_region_SLIB_RAM_start__ to __ICFEDIT_region_SLIB_RAM_end__];

define region SLIB_RAM_region = mem:[from __ICFEDIT_region_SLIB_RAM_start__ to __ICFEDIT_region_SLIB_RAM_end__];

```

- 将低通滤波函数等要保护的代码放到SLIB_CODE保护区, 因为IAR提供了不同格式的软件浮点运算库, m7Mx_tl.a是不含文字池(literal-pool)指令的软件浮点运算库, 所以可以一起放到保护区

内。另外，也要将低通滤波器的系数放置到SLIB_DATA保护区

```
/* Place IP Code in page 116 ~ 119 which will be SLIB protected */
place in SLIB_CODE_region {
    ro object arm_fir_f32.o,
    ro object arm_fir_init_f32.o,
    ro object FIR_Filter.o,
    ro object m7Mx_tl.a /* m7Mx_tl.a is the software floating-point library with execute-only code */
};

/* Place SLIB protected data into page 120 ~ 121 */
place in SLIB_DATA_region {
    ro object fir_coefficient.o;
};
```

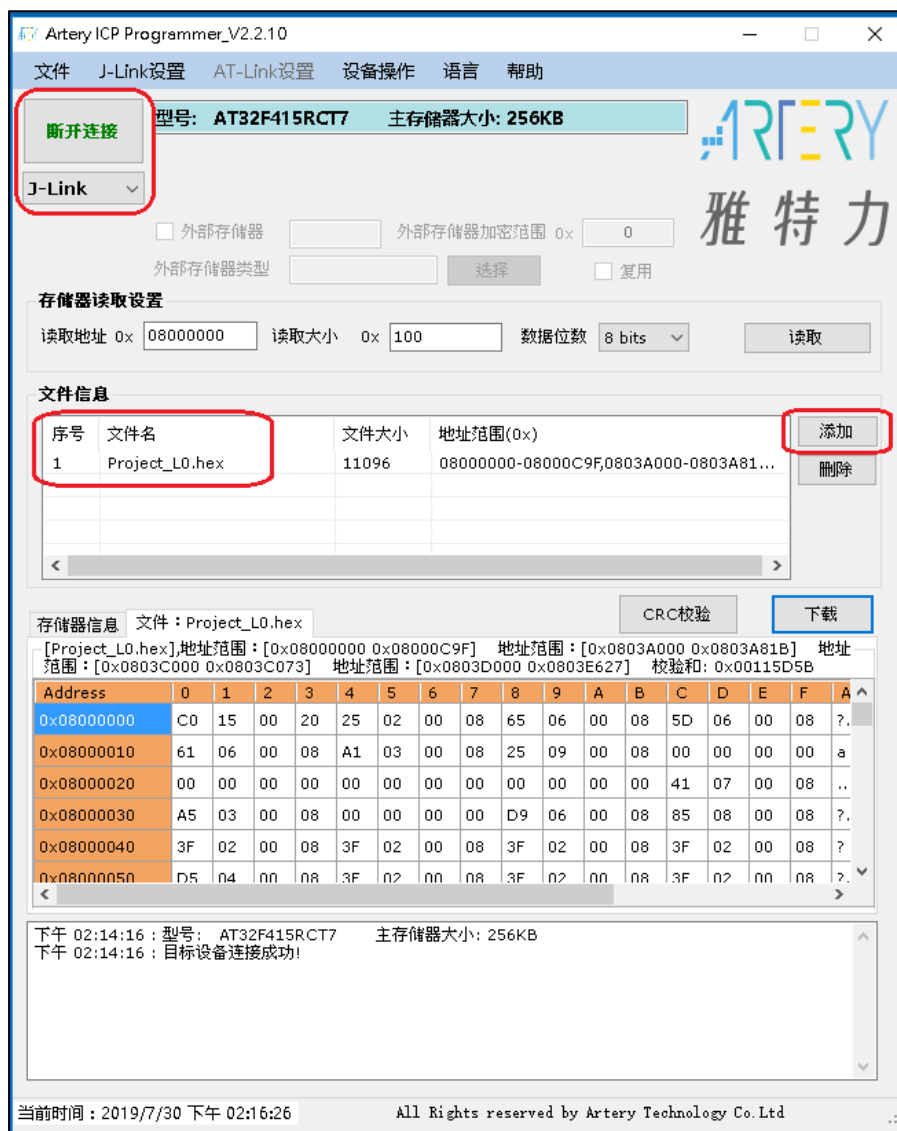
3.4.3 启用安全库区保护

要启用安全库区的保护功能，有以下两种方式：

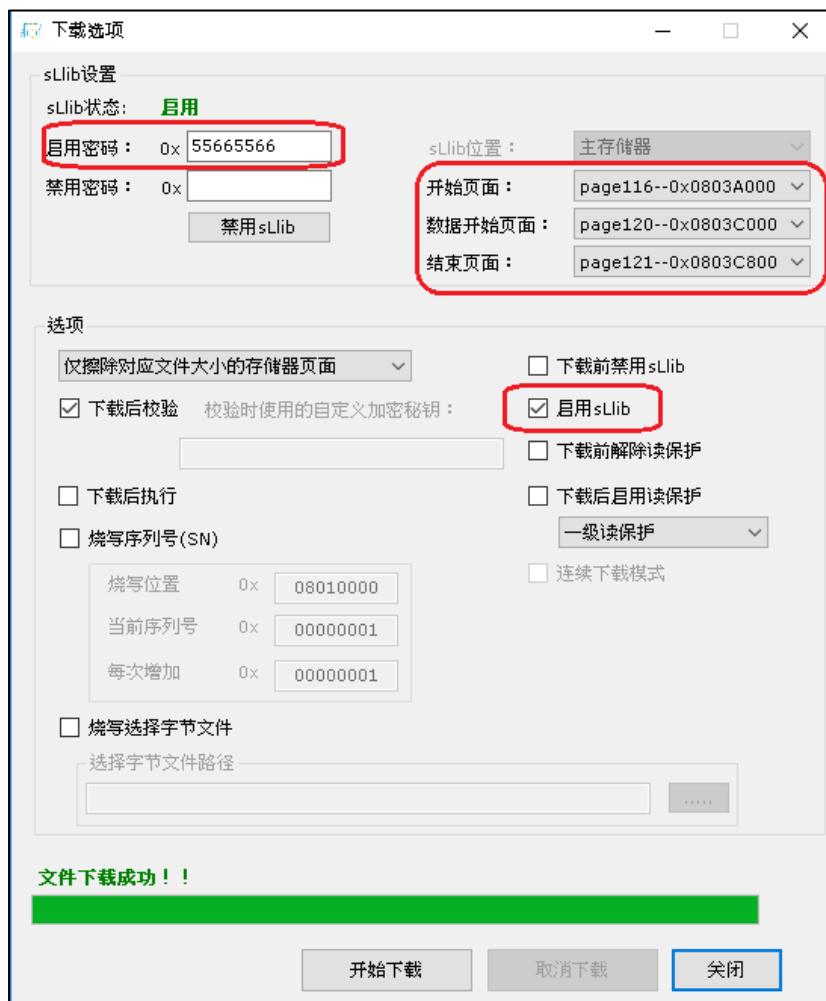
(1) 使用ICP刻录工具 Artery ICP Programmer(建议用此方式)

要使用ICP Programmer，请参照以下步骤：

- 连接AT-Link或J-Link仿真器到AT-START-F415板子上并上电
- 开启ICP Programmer，选择用AT-Link或J-Link连接，然后添加Project_L0范例编译后产出的HEX或BIN文件，如下图



- 按下载按键，会出现下载选项的页面，此页面会显示SLIB的状态及相关的参数，设定page 116为开始页面、page 120为数据开始页面以及page 121为结束页面，设定启用密码0x55665566(可自定义)并勾选启用SLIB，然后按开始下载，即可完成程序的烧录并启用SLIB，如下图



关于ICP Programmer的详细说明，请参阅ICP Programmer用户手册。

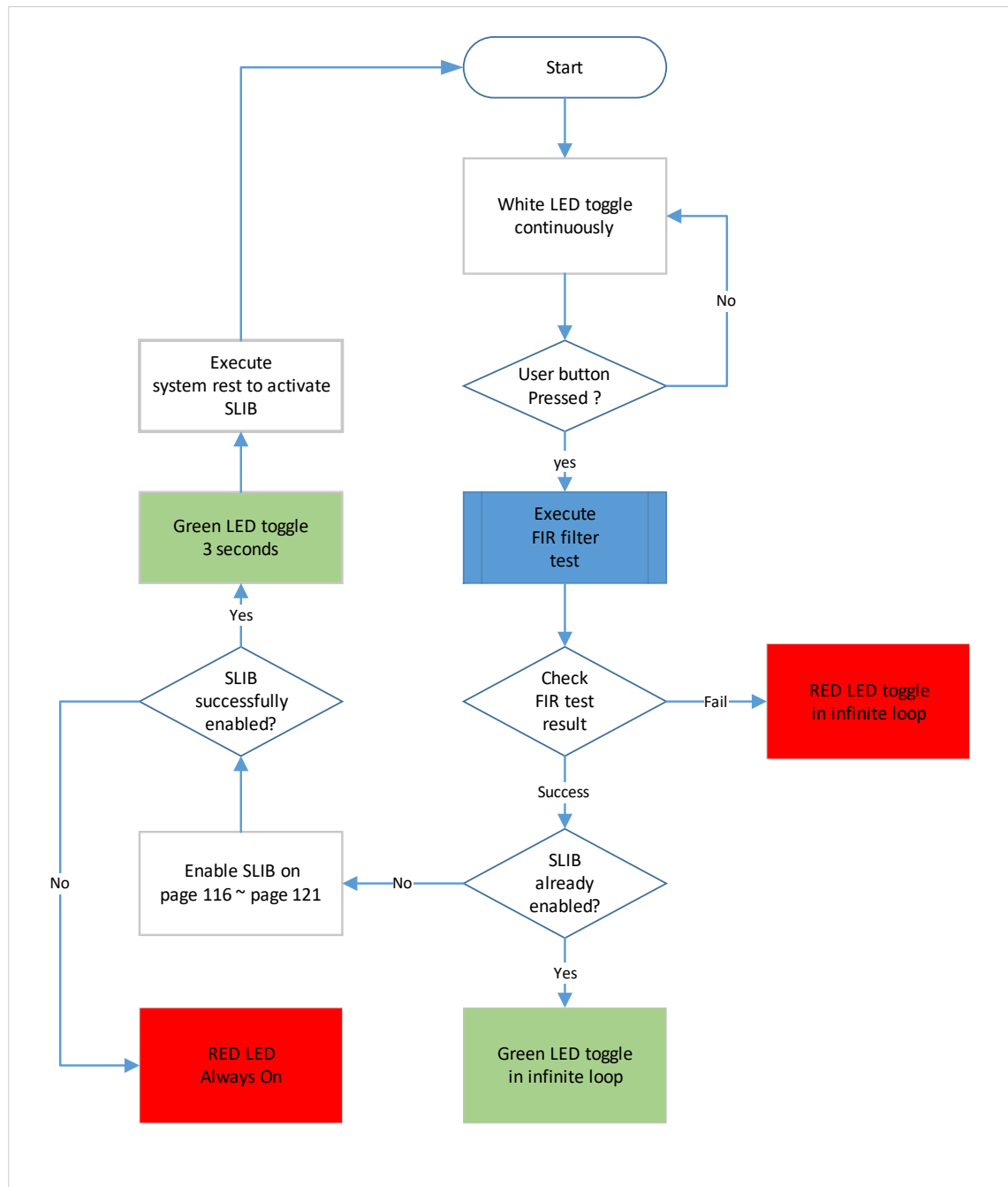
(2) 使用范例程序main.c之中的SLIB_Enable()函数

在低通滤波函数测试正确后执行过一次此函数，就可以启用安全库区的保护功能。要执行此函数，只要在main.c中使能 `#define USE_SLIB_FUNCTION` 即可。

3.4.4 Project_L0 执行流程

在此范例中，FIR低通滤波器会针对混和1KHz及15KHz正弦波的输入信号testInput_f32_1kHz_15kHz 做计算，计算后输出的1KHz正弦波数据存放到testOutput，然后会跟预先用MATLAB软件计算好且存放在refOutput中的数据做比对，如果误差值小于预期值(讯噪比SNR大于预设的门坎)，板上绿色的LED灯会一直闪烁，反之则是红色的LED灯一直闪烁，下图是Project_L0的整个流程

图 10 Project_L0 执行流程



要执行此范例程序，请按照下列步骤：

- (1) 使用Keil® µvision开启\AT32F415_SLIB_Demo\Projects\Project_L0\MDK_V5\ 目录下的Project_L0项目，并重新编译。
- (2) 在下载代码之前，先检查AT-START-F415板子上的芯片是否已经有SLIB或读写保护，如果有，就请先用ICP刻录工具将这些保护都解除，然后再下载代码。
- (3) 下载成功后并开始值执行后，会看到板子上的白色LED灯持续闪烁。
- (4) 按下板子上的USER按键，就会执行低通滤波器的运算。
- (5) 比对运算结果，若结果正确，绿色LED灯会持续闪烁。反之，则是红色LED灯持续闪烁。

- (6) 在比对结果正确的条件下，如果main.c中的USE_SLIB_FUNCTION有被定义且芯片未启用过SLIB的话，就会执行SLIB_Enable()函数去设置SLIB，若设置失败，红色LED灯会一直亮着。若设置成功，绿色LED灯会闪烁约3秒钟然后执行系统重置(system reset)来启动SLIB。然后程序又回到步骤(3)。

3.4.5 产生头文件及符号定义文件

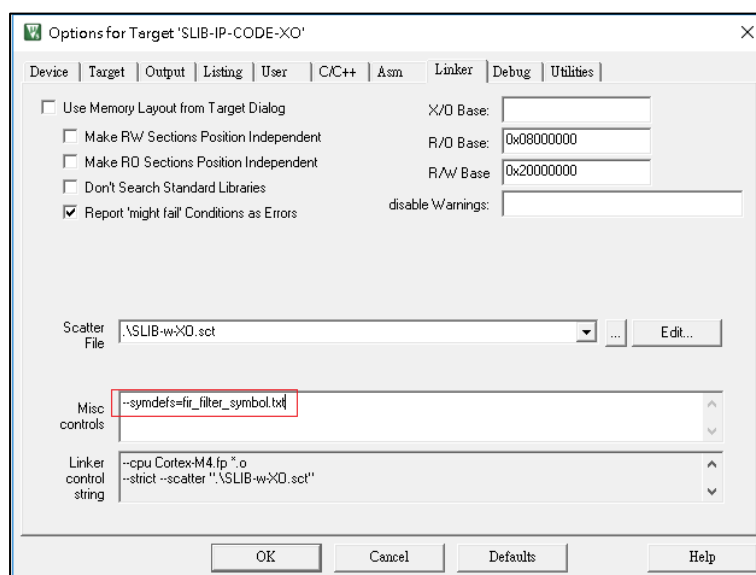
头文件(header file)跟符号定义文件(symbol definition file)是终端客户应用范例Project_L1在调用FIR低通滤波函数时需要用到。在范例中，就是main.c中包含的fir_filter.h 文件。此外，在Keil项目中，因为低通滤波器用到的软件浮点运算库函数是放在SLIB_CODE保护区外，所以必须将这些函数的代码包装成一个binary文件，并编辑一个汇编代码文件 slib_used_c_lib.s 将此binary文件引用近来，提供给Project_L1项目使用。

符号定义文件的产出方法跟使用的工具链(toolchain)相关。

使用Keil® µvision 产生符号定义文件

方法如下：

- 进入 Options for Target → Linker 设定画面
- 在 Misc controls 这一栏，添加--symdefs=fir_filter_symbol.txt 命令，如下图



- 重新编译整个项目后，在Project_L0\\MDK_V5\\SLIB-IP-CODE-XO 目录下就会产生一个名为fir_filter_symbol.txt的符号定义文件
- 这个符号定义文件包含了整个项目全部的符号定义，所以需要修改，只保留终端用户会用到低通滤波函数有关的定义就好，删减后的fir_filter_symbol.txt显示如下

```
#<SYMDEFS># ARM Linker, 5060422: Last Updated: Thu Jul 25 10:29:29 2019

0x0803a001 T FIR_lowpass_filter
0x0803a051 T arm_fir_f32
0x0803a7df T arm_fir_init_f32

0x0803c000 D firCoeffs32
```

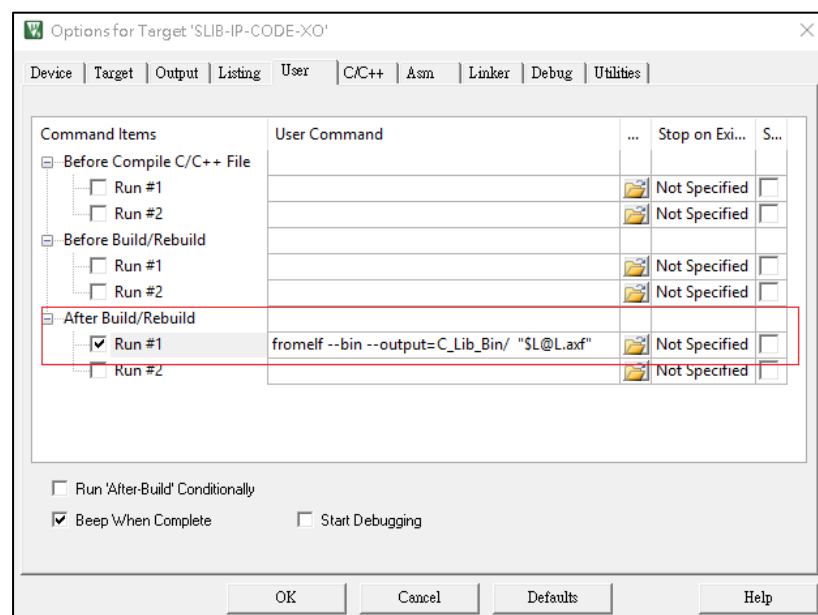
使用Keil® µvision产生包含浮点运算库函数的binary文件

方法如下:

- 如2.4.3章所说的, 使用离散加载文件将浮点运算库函数指定到0x0803D000至0x0803FFFF的区块

```
LR_C_LIB 0x0803D000 0x00003000 {  
    ER_C_LIB.bin 0x0803D000 0x00003000 {  
        *armlib* (+R0) ; C and software floating point library  
    }  
}
```

- 进入 Options for Target → User 设定画面
- 在 After Build/Rebuild 这一栏, 添加 fromelf --bin --output=C_Lib_Bin/ "\$L@L.axf" 命令, 如下图所示



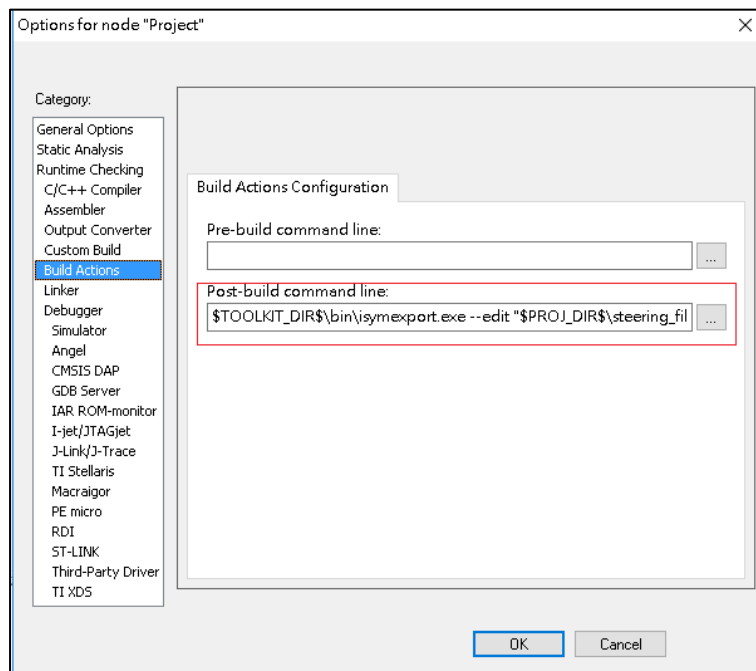
- 重新编译整个项目后, fromelf 这个工具软件, 会针对每个加载区产生各自独立的 binary 文件, 并放在Project_L0\MDK_V5\C_Lib_Bin 这个目录下, 且文件名称即为加载区的名称。其中 ER_C_LIB.bin即包含了0x0803D000到0x0803FFFF这个区间的代码
- 编辑一个汇编文件, 例如此范例中的 slib_used_c_lib.s , 将ER_C_LIB.bin引用进来, 如下图

```
AREA    SLIB_C_LIB, CODE, READONLY  
EXPORT  SLIB_USED_C_LIB  
SLIB_USED_C_LIB  
        INCBIN  ER_C_LIB.bin  
END
```


使用IAR产生符号定义文件

方法如下:

- 选择 Project→Option→Build Actions



- 在 Post-build 命令行中输入以下命令
`$TOOLKIT_DIR$\bin\isymexport.exe --edit \"$PROJ_DIR$\steering_file.txt\"`
`\"$TARGET_PATH$\" \"$PROJ_DIR$\fir_filter_symbol.o\"`
- 此处 fir_filter_symbol.o 是要产出的符号定义文件, steering_file.txt 放在Project_L0\IAR_V7.4 目录下, 是用来选择要产生哪些函数的符号, 内容如下, 其中"show"是用来选择函数的命令

```
show arm_fir_f32
show arm_fir_init_f32
show FIR_lowpass_filter
show firCoeffs32
```

3.5 Project_L1: 终端用户范例

Project_L1范例会使用到在Proect_L0中调试好, 并已经被刻录到AT32F415芯片的主闪存中且被SLIB保护的FIR低通滤波器函数。根据 Project_L0提供的头文件、符号定义文件以及主闪存区块映像, 终端用户就可以参照Project_L1做到

- 建立一个应用项目
- 引用Project_L0提供的头文件、符号定义文件及Keil项目需要的汇编代码slib_used_c_lib.s到项目里
- 调用FIR低通滤波器函数

- 开发并调试用户自己的应用程序

注意事项:

Project_L1必须使用跟Project_L0开发时一样的工具链及相同版本的编译程序，不然有可能会因为版本差异的兼容性问题，而无法使用Project_L0提供的代码。例如本范例中 Project_L0使用的是Keil® μvision V5.23.0.0，那Project_L1也要使用同样的这个版本。

3.5.1 建立用户的应用项目

因为Project_L0启用的安全库区已经占用了一些特定的主闪存页面，Project_L1的代码必须参照Project_L0提供的主闪存区块映像来编排放置的地址。图9为此范例的主闪存区块映射及RAM使用分区，其中page 116至page 121为安全库区所占用，终端用户需使用linker control file将这个区域隔离起来，避免代码在编译时被编排到这个区域内，方式如下：

Keil® μ vision 的scatter file

可参照 Project_L1\MDK_V5\ 目录的End-User-Code.sct文件，将主闪存空间切成三个区块，如下图。其中0x08000000到0x0803A000区间是放Project_L1项目本身的代码，0x0803D000到0x0803FFFF则是放 slib_used_c_lib.s 的代码，中间空出来的区域就是SLIB保护区。此外，RAM的区域也要保留0x20007000之后的区域。

```

; *****
; *** Scatter-Loading Description File generated by uVision ***
; *****

LR_IROM1 0x08000000 0x0003A000 {      ; load region size_region
ER_IROM1 0x08000000 0x0003A000 {      ; load address = execution address
  *.o (RESET, +First)
  *(InRoot$$Sections)
  .ANY (+RO)
}
RW_IRAM1 0x20000000 0x00007000 {      ; RW data
  .ANY (+RW +ZI)
}

; 0x20007000 0x00001000 RAM reserved for SLIB code

}

; 0x0803A000 ~ 0x0803CFFF reserved for SLIB protected area

LR_C_LIB 0x0803D000 0x00003000 {
ER_C_LIB 0x0803D000 0x00003000 {      ; load address = execution address
  slib_used_c_lib.o(+RO)
}
}

```

IAR 的ICF file

可参照 Project_L1\IAR_V7.4\ 目录下End-User-Code.icf文件中如下图的部分

```

/* Reserved SLIB area */
define region ROM_region      = mem:[from __ICFEDIT_region_ROM_start__ to __ICFEDIT_region_ROM_end__]
                             - mem:[from __ICFEDIT_region_SLIB_start__ to __ICFEDIT_region_SLIB_end__];

define region RAM_region      = mem:[from __ICFEDIT_region_RAM_start__ to __ICFEDIT_region_RAM_end__]
                             - mem:[from __ICFEDIT_region_SLIB_RAM_start__ to __ICFEDIT_region_SLIB_RAM_end__];

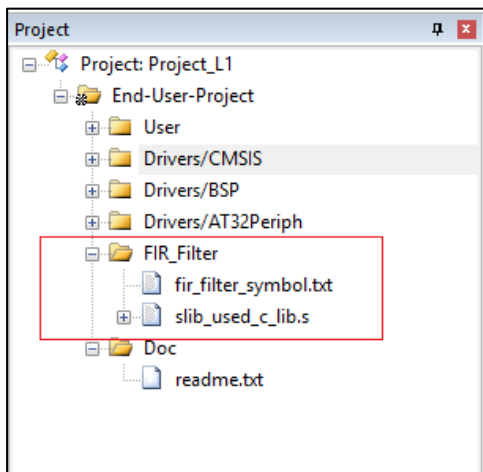
```

3.5.2 在项目中加入符号定义文件

Project_L0所产生的符号定义文件fir_filter_symbol.txt必须被添加到Project_L1项目中，才能被正确的编译并链接到SLIB保护区的代码。在Keil项目中，还需要将 slib_used_c_lib.s 这个汇编代码加入Project_L1项目。

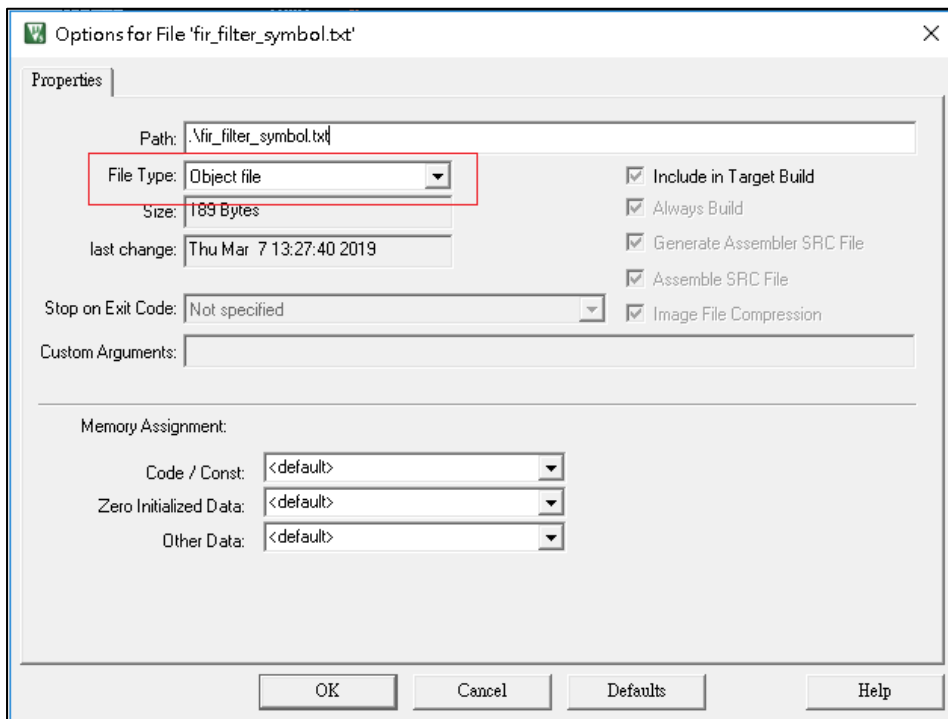
在Keil® μ vision中加入符号定义文件及slib_used_c_lib.s 汇编代码方式如下图：

图 11 在 Keil 加入符号定义文件及汇编代码



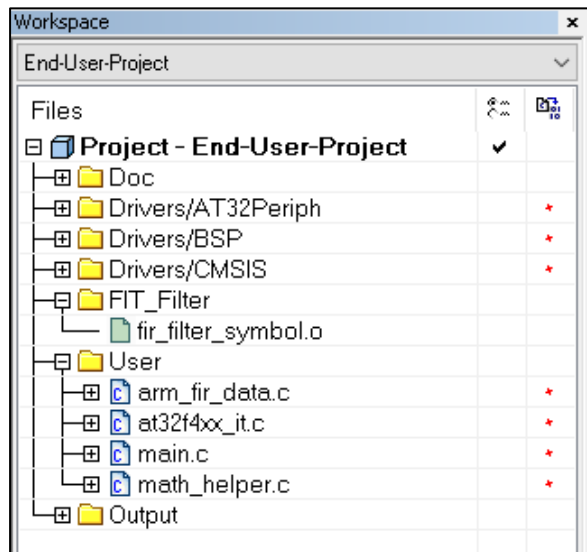
将文件加入FIR_Filter群组后，必须将符号定义文件的文件类型更改为Object文件，而不是原来的文本(text)文件，修改方式如下

图 12 修改符号定义文件的类型为 Object file



在IAR中加入符号定义文件

将fir_filter_symbol.o 这个Object文件加到FIR_Filter群组即可，如下图



3.5.3 调用 SLIB 保护区的函数

当filter.h头文件被main.c引用且符号定义文件也正确地加入项目之后，保护区的低通滤波器函数就可以被调用。方式如下：

```
FIR_lowpass_filter(inputF32, outputF32, TEST_LENGTH_SAMPLES);
```

其中：

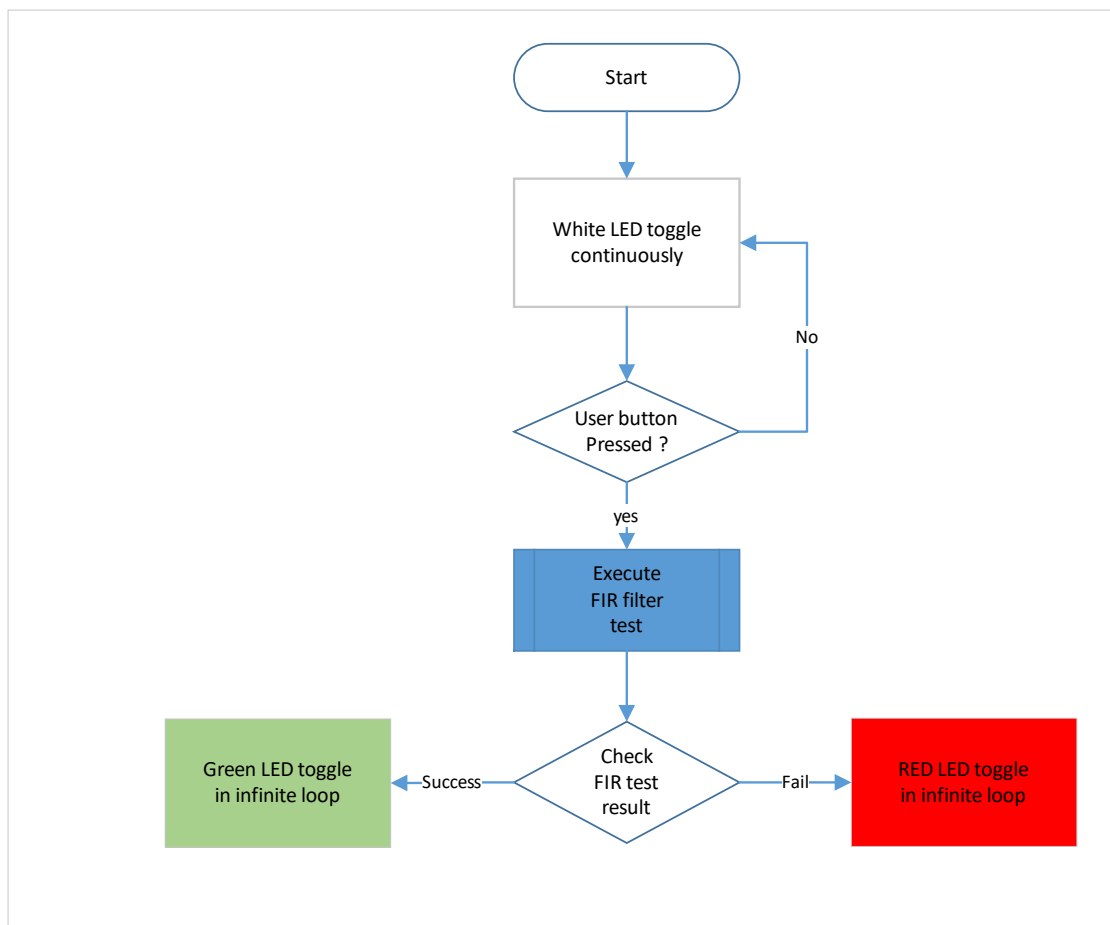
- **inputF32**：指向包含输入信号数据表的指针
- **outputF32**：指向存放输出信号数据表的指针
- **TEST_LENGTH_SAMPLES**：要被处理的信号样本数

3.5.4 Project_L1 执行流程

Project_L1的执行流程如下图，说明如下：

- 开始执行后白色LED灯会持续闪烁
- 按下AT-START-F415板子上的USER 按键，FIR_lowpass_filter()开始做运算
- 如运算结果正确，绿色LED灯持续闪烁，如运算结果错误则红色LED灯持续闪烁

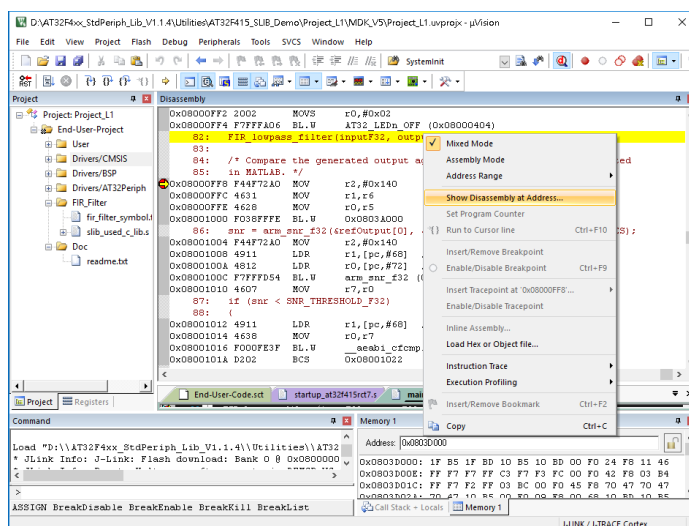
图 13 Project_L1 流程图



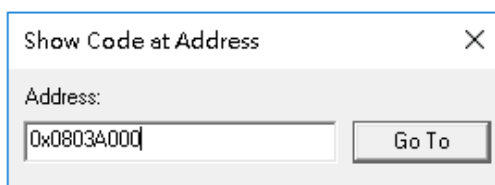
3.5.5 调试模式下的 SLIB 保护

当终端用户在开发应用程序时，会用到开发工具调试代码，以下将以Keil® μ vision为例，说明在调试模式下，SLIB如何防止保护区内的代码被以数据的方式读取

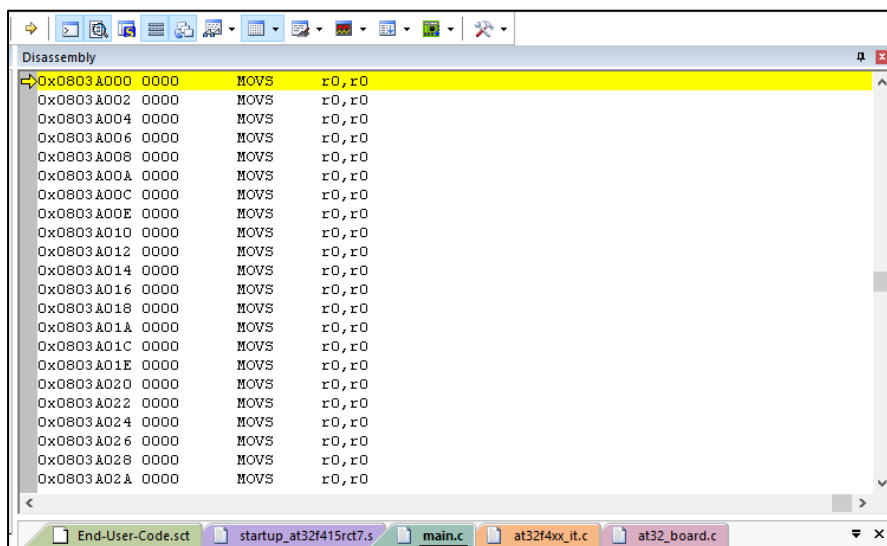
- 开启Project_L1项目并重新编译
- 点击”Start/Stop Debug Session”进入调试模式
- 在”Disassembly”窗口点击数标右键，然后选择”Show Disassembly at Address”，如下图



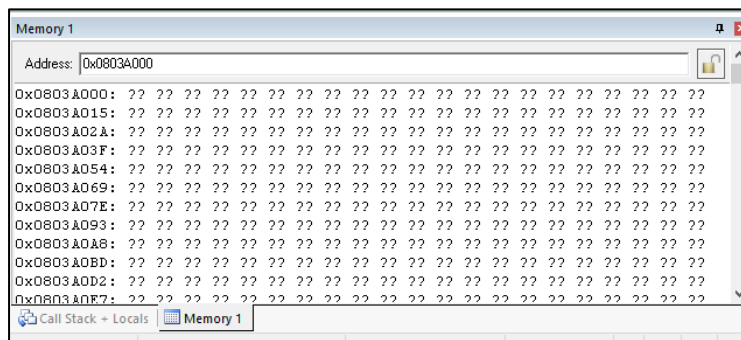
- 输入SLIB_CODE起始页面page 116的地址0x0803A000



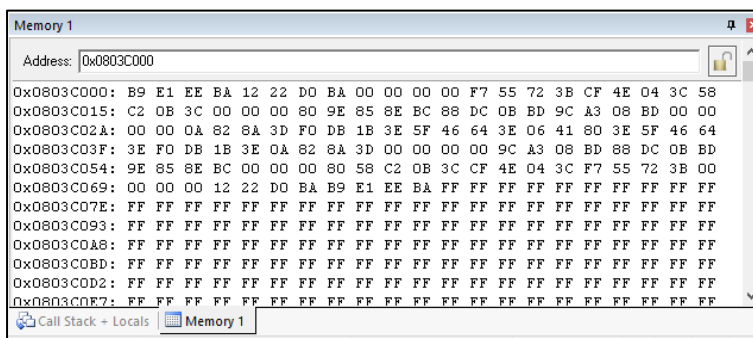
从地址0x0803A000这里开始，看不到真正的代码，看到的都是0x0000或是其他任意数值



- 同样地在Memory窗口输入0x0803A000的地址，也看不到代码



- 在Memory窗口，输入SLIB_DATA起始页面page 120的地址0x0803C000，因为这个区块允许被D-Code数据总线读取，所以可以看到原来的数值



如果在Memory窗口用鼠标双击0x0803C000的数据尝试做修改，因为 SLIB_DATA保护区不允许作写入的动作，将会导致 Bus Fault 或 Hard fault的事件发生

4 方案商和终端用户代码整合及下载操作流程

方案商和终端用户的代码设计完成后，需要下载到同一个MCU中，这就涉及到各自代码的安全性问题。以下列举两种常用下载操作流程供用户参考，仍然是以上面Project_L0和Project_L1为例。

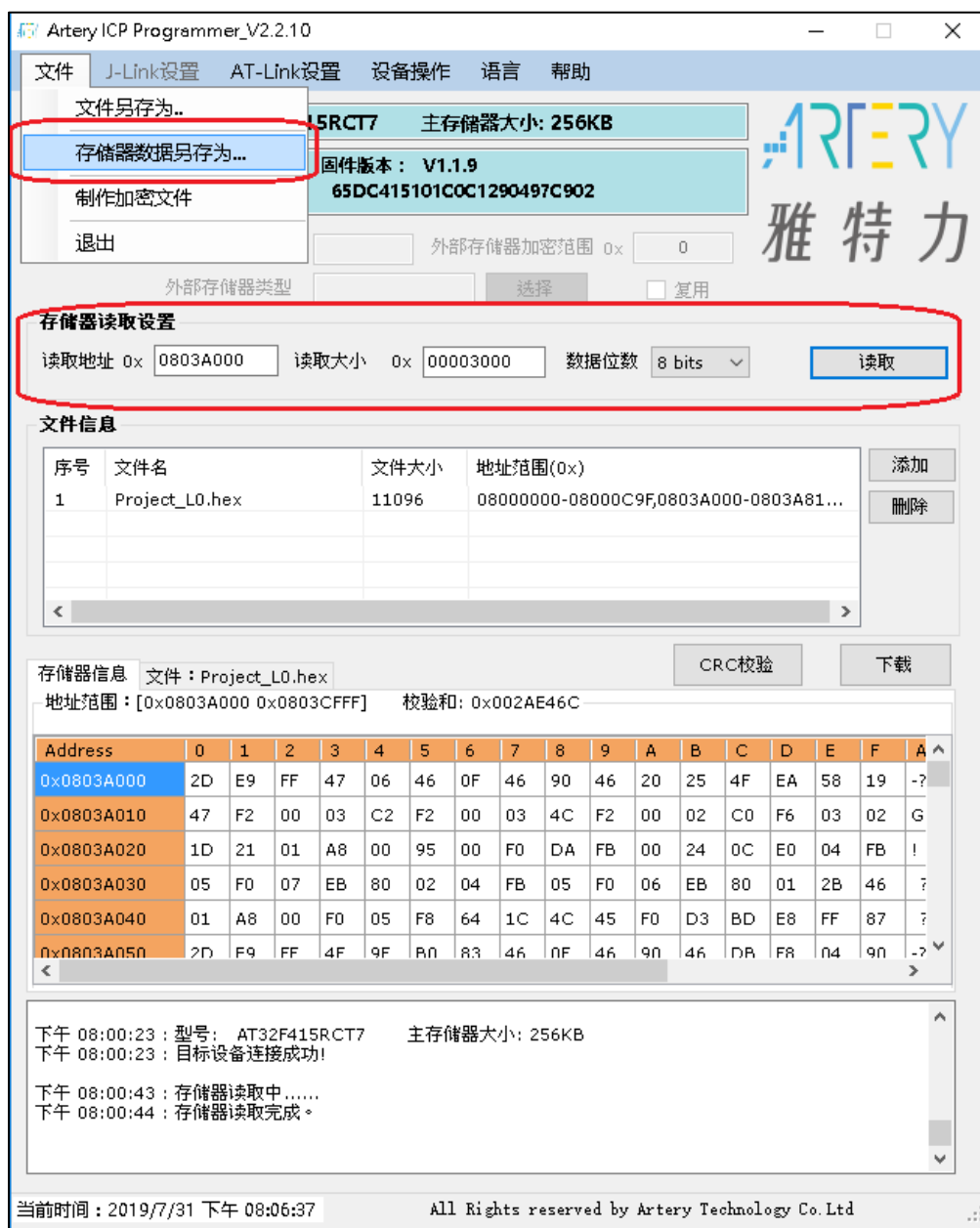
操作中涉及到AT-Link的离线下载模式，详细描述可以参考ICP使用文档及AT-Link使用文档。

4.1 方案商和终端用户代码分别烧录

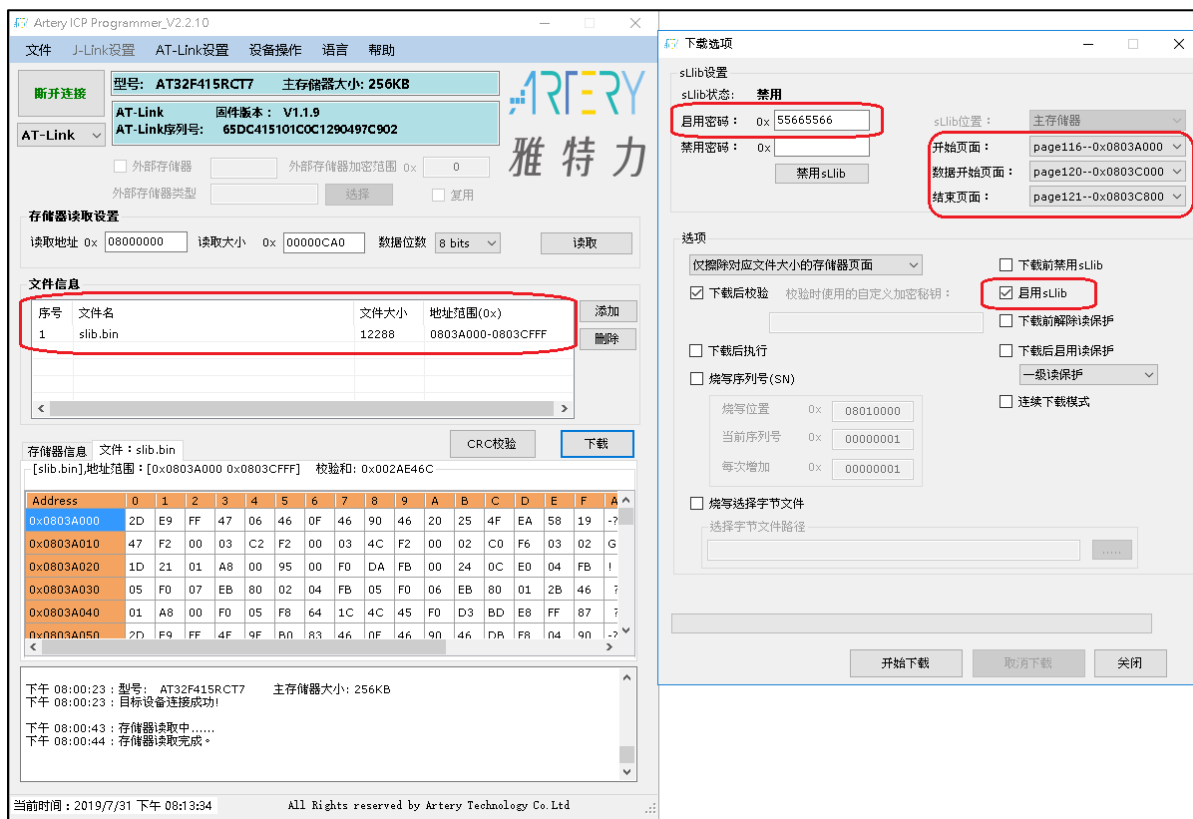
方案商先烧录SLIB代码到MCU，然后终端用户再烧录应用代码到MCU，步骤如下：

(1) 方案商将编译完成的工程中SLIB部分的代码通过ICP截取保存成BIN或者HEX档：

先将整个工程下载到MCU(此时不配置SLIB及RDP等信息)，然后通过存储器读取功能读取对应SLIB部分代码(0x0803A000~0x0803CFFF)，文件-存储器数据另存为将其保存为BIN或者HEX，例程中BIN档命名为slib.bin，如下图。



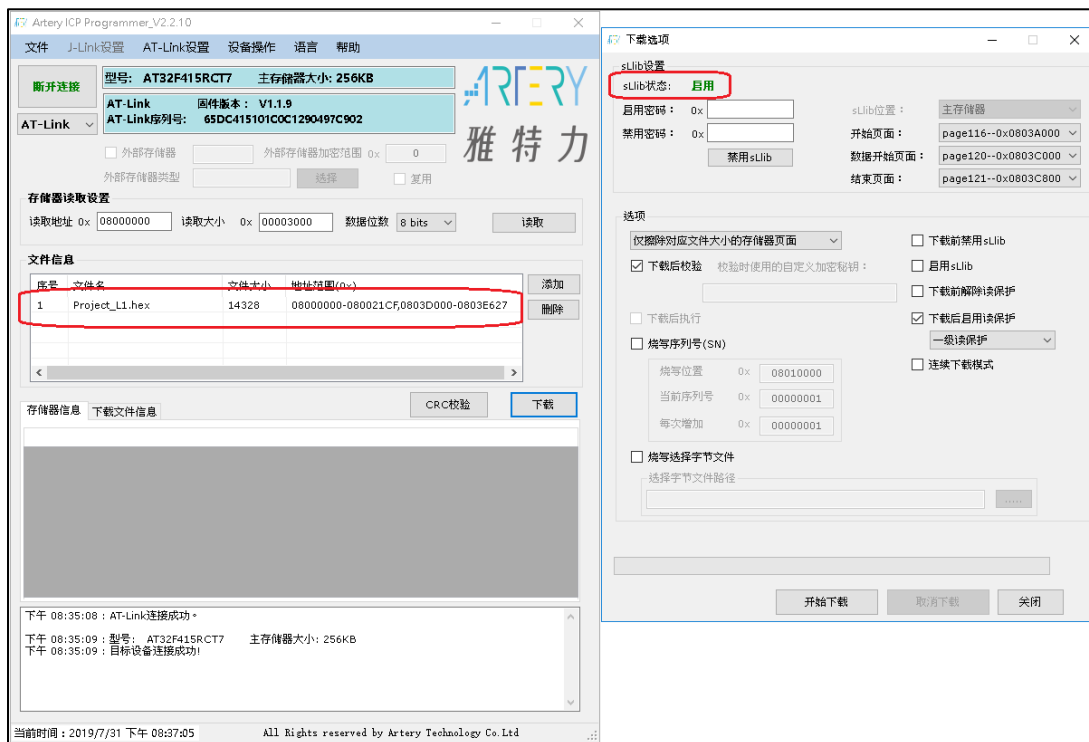
(2) 将slib.bin通过ICP工具，在线烧录到MCU，如下图



(3) 或者通过ICP工具配置成离线项目工程保存到AT-Link，然后经过AT-Link离线烧录到MCU，保存离线项目工程如下图。



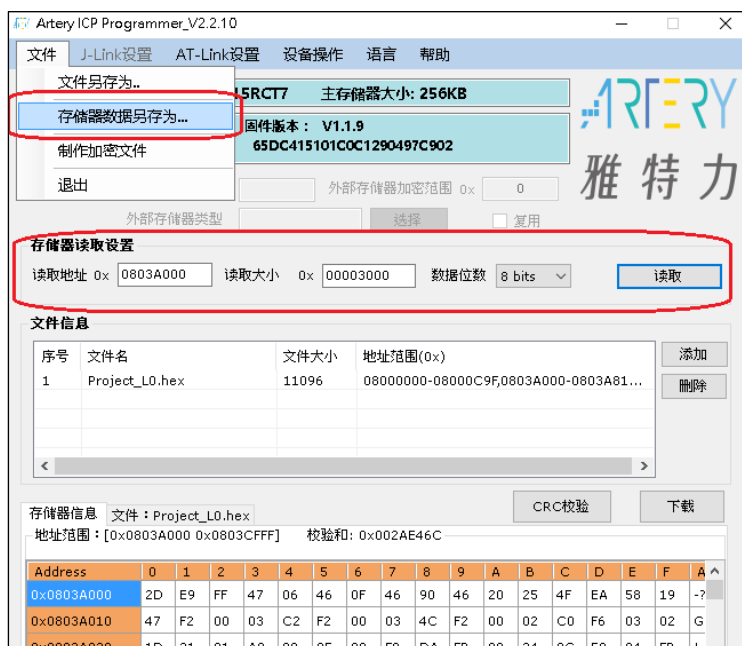
- (4) 经过步骤2或者步骤3，终端用户拿到烧录好SLIB部分的MCU，此时SLIB状态会显示为已启用，终端用户通过在线烧录或者离线烧录应用代码到MCU完成整个过程，在线烧录如下图。



4.2 方案商和终端用户代码合并烧录

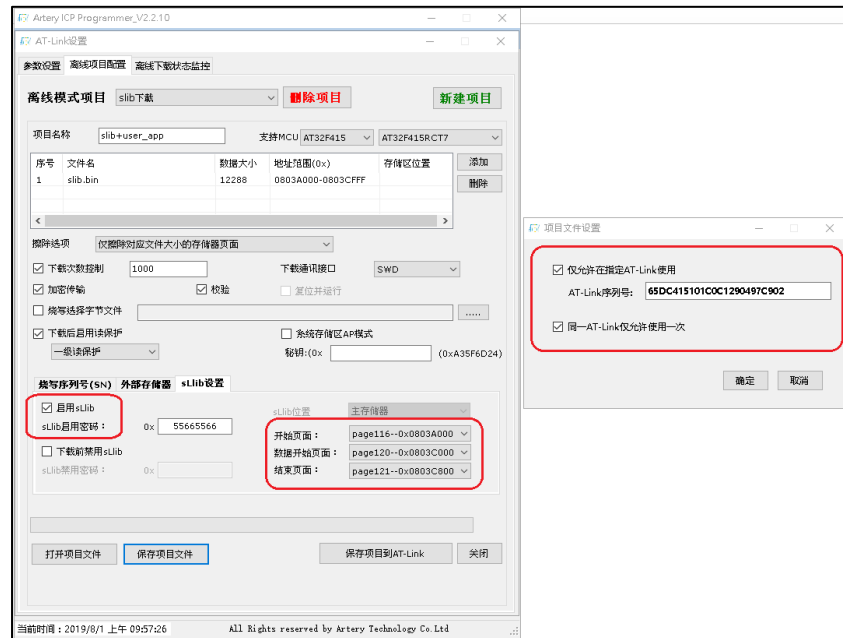
方案商的SLIB代码和终端用户的应用代码整合到一个离线项目工程中，通过AT-Link离线烧录一次下载到MCU，步骤如下：

- (1) 方案商将编译完成的工程中SLIB部分的代码通过ICP截取保存成BIN或者HEX档：先将整个工程下载到MCU(此时不配置SLIB及RDP等信息)，然后通过存储器读取功能读取对应SLIB部分代码(0x0803A000~0x0803CFFF)，选择文件-存储器数据另存为将其保存为BIN或者HEX，例程中BIN档命名为slib.bin，如下图。



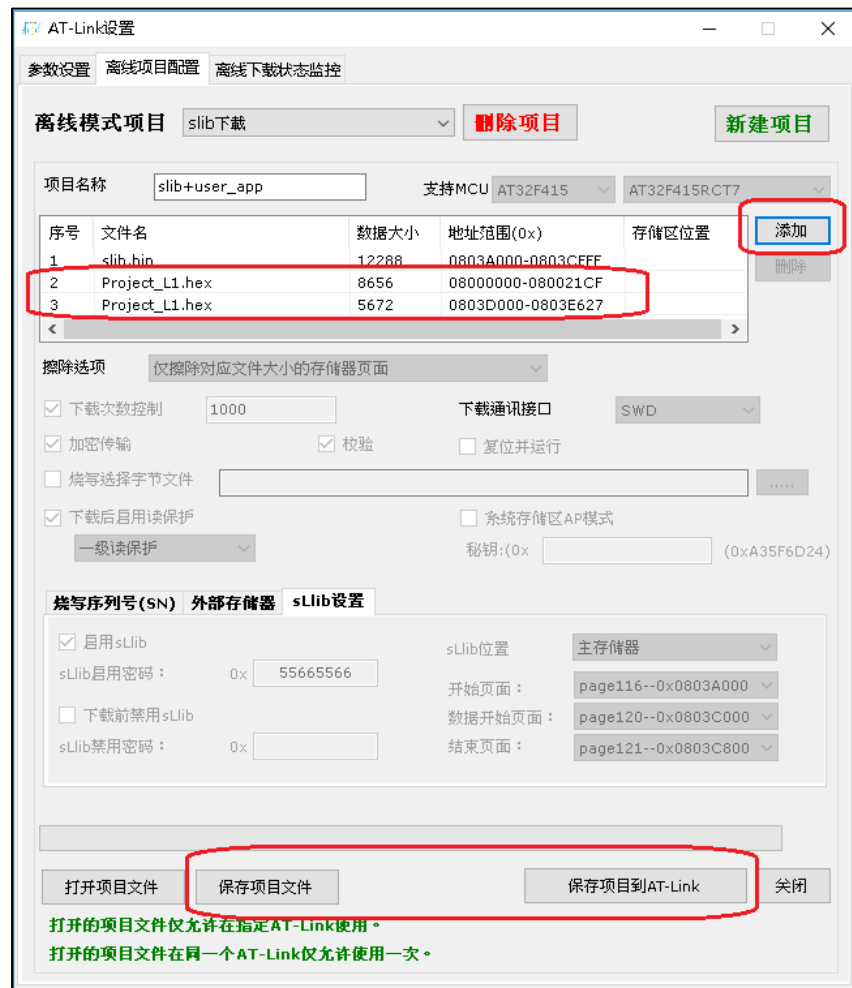
- (2) 方案商通过ICP制作离线项目工程并保存到PC，可以根据最终需求配置各种参数，比如限制下载次数、项目文件绑定AT-Link、下载完成后开启RDP等，保存离线项目工程如下图

注意：离线项目工程本身已经经过加密，为进一步提升安全性，方案商还可以将slib.bin制作成加密的slib.benc文件再添加到离线项目工程中，但此时的离线项目工程只能在对应匹配加密密钥的AT-Link上才能使用



- (3) 终端用户拿到该离线项目工程，用ICP打开项目文件，通过添加文件功能，可以添加应用代码部分到该离线项目工程，然后再保存到PC或者直接存储到AT-Link，通过执行离线下载完成操作，项目文件添加方法如下图。

注意：为防止代码泄露被破解等风险，离线项目工程添加代码文件时其余配置都不可更改，所以需要方案商预先将最终配置设置好。



5 版本历史

表 2 文档版本历史

日期	版本	变更
2019.8.1	1.0.0	最初版本
2019.8.21	1.0.1	1. 修正表1, 64K及128K flash 的可设定范围 2. 修正图 7 及图 10

重要通知 - 请仔细阅读

买方自行负责对本文所述雅特力产品和服务的选择和使用，雅特力概不承担与选择或使用本文所述雅特力产品和服务相关的任何责任。

无论之前是否有过任何形式的表示，本文档不以任何方式对任何知识产权进行任何明示或默示的授权或许可。如果本文档任何部分涉及任何第三方产品或服务，不应被视为雅特力授权使用此类第三方产品或服务，或许可其中的任何知识产权，或者被视为涉及以任何方式使用任何此类第三方产品或服务或其中任何知识产权的保证。

除非在雅特力的销售条款中另有说明，否则，雅特力对雅特力产品的使用和/或销售不做任何明示或默示的保证，包括但不限于有关适销性、适合特定用途(及其依据任何司法管辖区的法律的对应情况)，或侵犯任何专利、版权或其他知识产权的默示保证。

雅特力的产品不得应用于武器。此外，雅特力产品也不是为下列用途而设计并不得应用于下列用途：(A) 对安全性有特别要求的应用，例如：生命支持、主动植入设备或对产品功能安全有要求的系统；(B) 航空应用；(C) 汽车应用或汽车环境，且/或(D) 航天应用或航天环境。如果雅特力产品不是为前述应用设计的，而采购商擅自将其用于前述应用，即使采购商向雅特力发出了书面通知，采购商仍将独自承担因此而导致的任何风险，雅特力的产品设计规格明确指定的汽车、汽车安全或医疗工业领域专用产品除外。根据相关政府主管部门的规定，ESCC、QML 或 JAN 正式认证产品适用于航天应用。

经销的雅特力产品如有不同于本文档中提出的声明和/或技术特点的规定，将立即导致雅特力针对本文所述雅特力产品或服务授予的任何保证失效，并且不应以任何形式造成或扩大雅特力的任何责任。

© 2019 雅特力科技 (重庆) 有限公司 保留所有权利